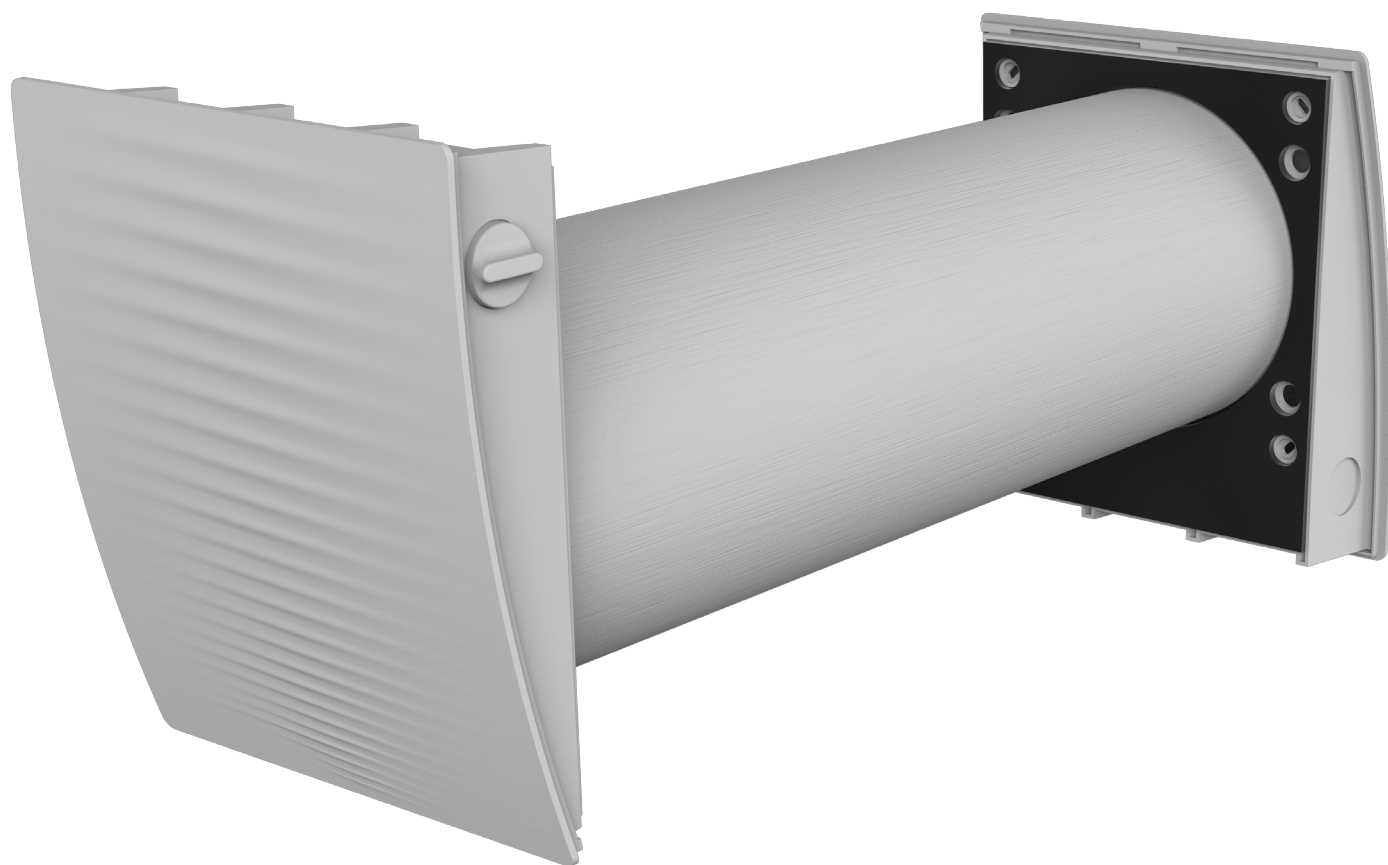




ZEPHIR SIMPLE  
ZEPHIR SIMPLE DOUBLE



Jednopokojový oboustranný ventilátor s regenerací tepla

Návod k obsluze

**OBSAH**

Požadavky na bezpečnost .....	3
Účel .....	5
Dodací sada .....	5
Technické údaje.....	6
Návrh a fungování .....	7
Montáž a nastavení .....	9
Připojení k elektrické síti.....	12
Technická údržba.....	17
Řešení potíží.....	18
Pravidla přepravy a skladování.....	18
Záruka výrobce .....	19
Potvrzení o přijetí.....	23
Informace o prodeji.....	23
Instalační certifikát.....	23
Záruční list.....	23

Tato uživatelská příručka je hlavním provozním dokumentem, který je určen pro seznámení technického a provozního personálu. Uživatelská příručka obsahuje informace o účelu, složení, principu fungování, návrhu a instalaci produktu (produktů) ZEPHIR SIMPLE (DOUBLE) a všech jeho (jejich) úprav

Technický a servisní personál by měl mít teoretickou a praktickou výuku týkající se větracích systémů a provádět práci v souladu s pravidly ochrany práce a stavebními normami platnými na území státu.

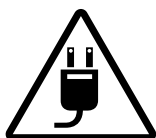
Informace v této příručce jsou správné v době přípravy dokumentu. Vzhledem k neustálému vývoji produktů si společnost vyhrazuje právo kdykoli změnit technické charakteristiky, design nebo vybavení výrobku.

Žádná část této publikace nesmí být reprodukována, přenášena nebo uložena v systému vyhledávání nebo přeložena do jakéhokoli jazyka v jakékoliv formě bez písemného souhlasu společnosti.

## POŽADAVKY NA BEZPEČNOST

- Před začátkem montáže výrobku se pozorně pročtěte návod k použití.
- Během montáže výrobku se musejí dodržovat pravidla příručky, a také požadavky všech uplatnitelných místních a národních norem a standardů.
- Je nutné se obeznámit s varováními v příručce, jelikož obsahují vědomosti, tykající se vaše bezpečnosti.
- Nedodržování pravidel a varování příručky může způsobit zranění nebo poškození výrobku.
- Po přečtení příručky uživatele ji uschovávejte po celou dobu použití výrobku.
- Při předání ovládání jinému uživateli je nutné ho opatřit danou příručkou.

### BEZPEČNOSTNÍ OPATŘENÍ PŘI MONTÁŽI A EXPLOATACI VÝROBKU



- Při montáži výrobku je nutné odpojit síť elektronapájení.



- Bud'te opatrní během vybalování výrobku.



- Výrobek je nutné uzemnit!



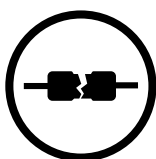
- Dodržujte bezpečnostní pokyny během práce s elektrickým náradím při montáži výrobku.



- Neměřte délku síťové šňůry samostatně. Neohýbejte síťovou šňůru. Chráňte síťovou šňůru před poškozeními. Nepokládejte na síťovou šňůru cizí předměty.



- Nepokládejte síťovou šňůru v blízkosti vytápěcího/ohřívacího vybavení.



- Nepoužívejte poškozené vybavení ani vodiče při zapojení výrobku do elektrické sítě.



- Neprovozujte výrobek mimo hranice rozmezí teplot, uvedených v příručce uživatele. Neprovozujte výrobek v agresivním nebo výbušném prostředí.



- Nesahejte na řídicí zařízení mokřýma rukama. Neprovádějte montáž a technickou obsluhu výrobku mokřýma rukama.



- Nedovolte dětem obsluhovat výrobek.



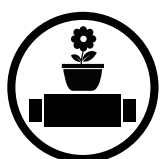
- Neuschovávejte v blízkosti výrobku vybušné a snadno se vznětlivé látky.



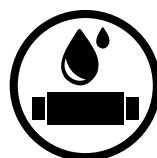
- Neotvírejte výrobek během provozu.



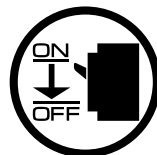
- Nepřekrývejte vzduchový kanál během provozu výrobku.



- Nesedějte si na výrobek ani nepokládejte na něj jiné předměty.



- Nemyjte výrobek vodou. Chraňte elektrické součásti výrobku před zásahem vody.



- Během údržby odpojte výrobek od elektrické sítě.



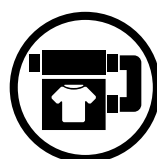
- Při výskytu cizích zvuků, zápachu, kouře odpojte výrobek od sítě napájení a obraťte se na servisní centrum.



- Nesměřujte vzduchový proud od výrobku na zdroje otevřeného ohně.



- Při dlouhodobé obsluze výrobku čas od času ověřujte spolehlivost montáže.



- Používejte výrobek jenom k určenému účelu použití.



**NA KONCI SVÉ ŽIVOTNOSTI JE VÝROBEK PŘEDMĚTEM SAMOSTATNÉHO SBĚRU.  
NELIKVIDUJTE VÝROBEK SPOLU S NETŘÍDĚNÝM KOMUNÁLNÍM ODPADEM.**

## ÚČEL

Ventilátor je navržen tak, aby zajistil nepřetržitou mechanickou výměnu vzduchu v domech, kancelářích, hotelech, kavárnách, konferenčních sálech a dalších užitkových a veřejných prostorách. Ventilátor je vybaven keramickým regenerátorem, který umožňuje dodávku čerstvého filtrovaného vzduchu ohříváného regenerací tepelné energie odsávaného vzduchu. Jednotka je určena pro montáž přes stěnu.



**PŘED INSTALACÍ VÝROBKU SI POZORNĚ PŘEČTĚTE TENTO UŽIVATELSKÝ MANUÁL.  
DODRŽENÍ POŽADAVKŮ UŽIVATELSKÉHO MANUÁLU PŘÍSPÍVÁ K ZABEZPEČENÍ  
SPOLEHLIVÉHO PROVOZU VÝROBKU BĚHEM CELÉ DOBY JEHO ŽIVOTNOSTI.  
USCHOVÁVEJTE UŽIVATELSKÝ MANUÁL PO CELOU DOBU ŽIVOTNOSTI VÝROBKU,  
PROTOŽE V NĚM JSOU OBSAŽENY POŽADAVKY NA ÚDRŽBU VÝROBKU.**

Jednotka je dimenzována pro nepřetržitý provoz.

Přepřavovaný vzduch nesmí obsahovat žádné hořlavé nebo výbušné směsi, odpařování chemických látek, lepkavých látek, vláknitých materiálů, hrubého prachu, částic saze a olejů nebo prostředí příznivé pro tvorbu nebezpečných látek (toxických látek, prachu, patogenních klíčů).

## DODACÍ SADA

Jméno	Množství	
	ZEPHIR SIMPLE	ZEPHIR SIMPLE DOUBLE
Vzduchový kanál	1 ks.	2 ks.
Materiál pohlcující zvuk	1 ks.	2 ks.
Kazety	1 ks.	2 ks.
Vnitřní jednotka	1ks.	2 ks.
Ventilační digestoř	1 ks.	2 ks.
Ovládací panel	1 ks.	1 ks.
Dálkové ovládání	1 ks.	1 ks.
Upevňovací sada	1 balení	1 balení
Montážní box	1 ks.	1 ks.
Uživatelská příručka	1 ks.	1 ks.
Balení box	1ks.	1ks.

## TECHNICKÉ ÚDAJE

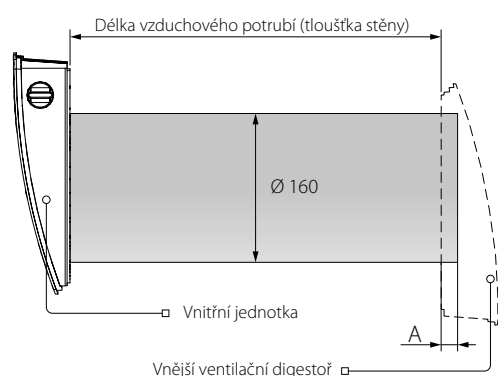
Jednotka je dimenzována pro vnitřní aplikaci s okolní teplotou od -15 °C (5 °F) do +40 °C (104 °F) a relativní vlhkostí až 50 %.

Přístroj je dimenzován jako elektrický spotřebič třídy II a nesmí být uzemněn.

Hodnocení ochrany proti vniknutí (IP) z pevných objektů a kapalin IP24.

Konstrukce jednotky se neustále zlepšuje, takže některé modely se mohou mírně lišit od těch, které jsou popsány v této příručce.

Rychlost	ZEPHIR SIMPLE			ZEPHIR SIMPLE DOUBLE		
	I	II	III	I	II	III
Napájecí napětí 50(60) Hz [V]	1~100-240					
Spotřeba energie [W]	1,00	2,1	4,3	2,37	3,8	7,61
Celková spotřeba proudu [A]	0,017	0,025	0,041	0,033	0,047	0,080
Otáčky [min <sup>-1</sup> ]	915	1555	2330	915	1555	2330
Kapacita vzduchu v režimu větrání [m <sup>3</sup> /h] (CFM)	15 (9)	30 (18)	50 (29)	15 (9)	30 (18)	50 (29)
Kapacita vzduchu v regeneračním režimu [m <sup>3</sup> /h] (CFM)	8 (4)	15 (9)	25 (15)	15 (9)	30 (18)	50 (29)
Filtry	G3 (volitelně F8)					
Teplota přepravovaného vzduchu [°C] (°F)	-15 (+5) až +40 (+105)					
Hladina akustického tlaku @ 1 m [dBA(Sones)]	21 (0,5)	27 (0,7)	29 (1,0)	21 (0,5)	27 (0,7)	29 (1,0)
Hladina akustického tlaku @ 3 m [dBA(Sones)]	12 (0,3)	18 (0,4)	20 (0,5)	12 (0,3)	18 (0,4)	20 (0,5)
Útlum hladiny hluku ve venkovním prostředí [dBA] (Sones)	41 (2,5)					
Účinnost rekuperace tepla [%]	≤92					



Délka vzduchového potrubí závisí na modelu jednotky (viz klíč označení, strana 4).

### Délka vzduchového potrubí

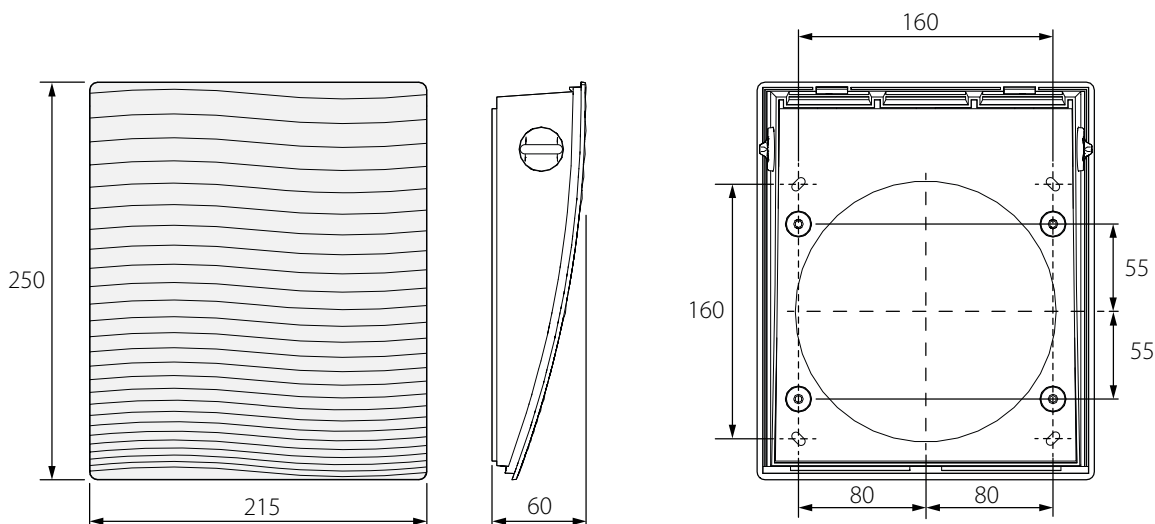
ZEPHIR SIMPLE	250(150*)-500 (10"(6")-20")
ZEPHIR SIMPLE L	250 (150*)-700 (10"(6")-28")

\*Minimální délka vzduchového potrubí s kapucí pro tenké stěny EH-2

Model větrací digestoře závisí na modelu jednotky. Celkové rozměry vnější větrací digestoře a vzdálenost A jsou uvedeny v montážním návodu k vnější digestoři.

Celkové rozměry předního panelu viz níže.

### Celkové rozměry vnitřní jednotky [mm] (palce)



## NÁVRH A FUNGOVÁNÍ

Ventilátor se skládá z vnitřní montážní jednotky s dekorativním předním panelem, kazety, vzduchového potrubí se zvukovou podložkou a vnější ventilační digestoří.

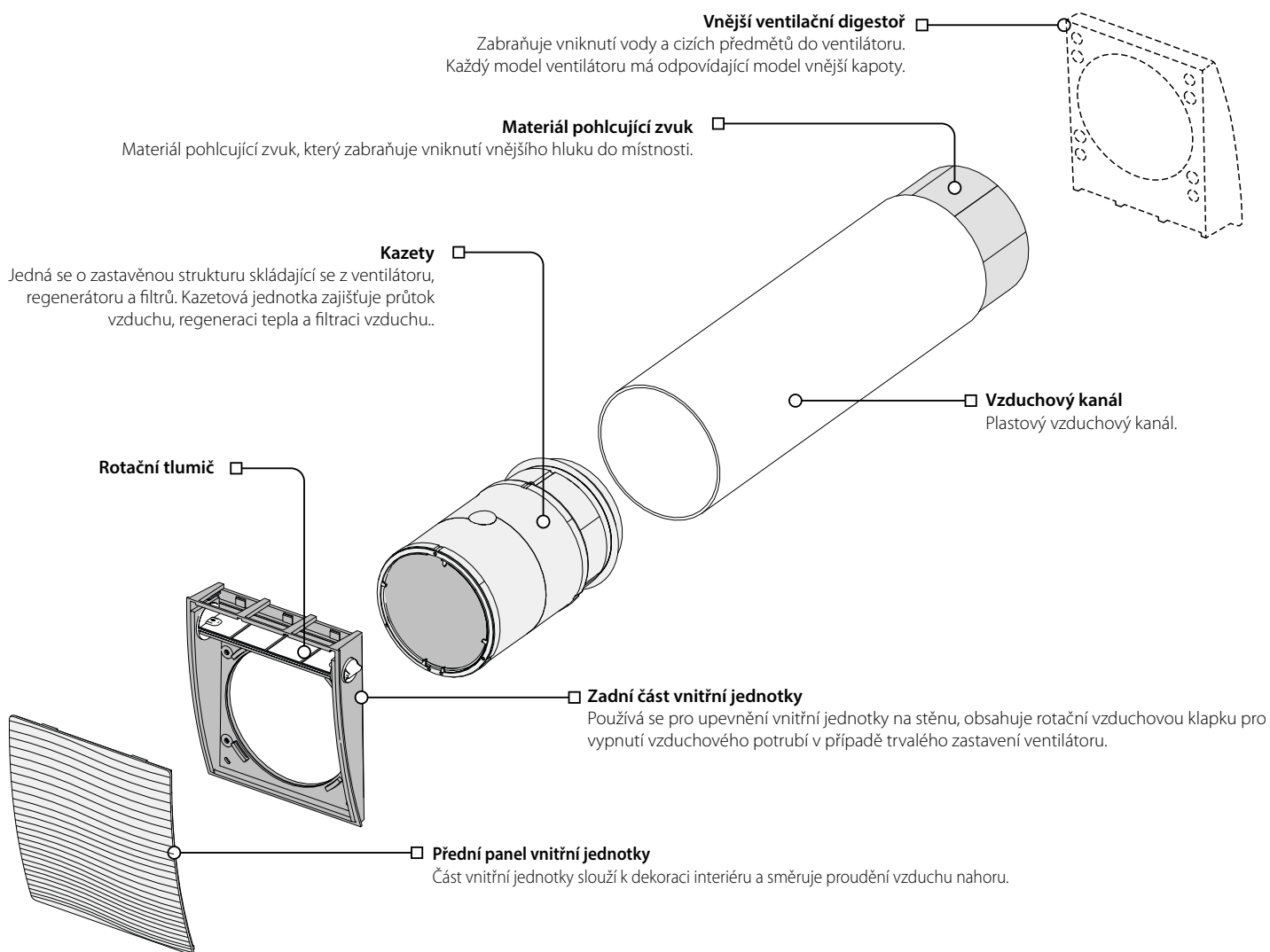
Kazeta je základní funkční součástí jednotky. Skládá se z ventilátoru, regenerátoru a dvou filtrů, které zajišťují primární filtraci vzduchu a zabraňují vniknutí prachu a cizích předmětů do regenerátoru a ventilátoru.

Vnitřní jednotka je vybavena ručně ovládanou rotačním vzduchovým tlumičem.

**Pozornost! Při zavírání vzduchového tlumiče ventilátor pokračuje v provozu, ale průtok vzduchu je uzavřen.**

Ochranná mřížka nebo větrací digestoř musí být instalovány na vnější stěně, aby se zabránilo vniknutí vody a cizích předmětů do ventilátoru.

### Konstrukce ventilátoru



## REŽIMY PROVOZU VENTILÁTORU

Ventilátor má dva provozní režimy:

**Ventilační režim.** Ventilátor pracuje v režimu přívodu vzduchu nebo odsávání vzduchu při nastavené rychlosti.

V tomto režimu v případě instalace dvou ventilátorů jeden ventilátor dodává vzduch do místnosti a druhý odsává použitý vzduch.

**Regenerační režim.** Ventilátor pracuje cyklicky ve dvou cyklech, každý po 70 sekundách, s rekuperací tepla a vlhkosti.

- **Cyklus I.** Z místnosti se extrahuje teplý zatuchlý vzduch. Jak protéká regenerátorem, ohřívá a hydratuje regenerátor a přenáší teplo a vlhkost vzduchu. 70 sekund po zahřátí keramického regenerátoru se ventilátor přepne do režimu přívodu vzduchu.
- **Cyklus II.** Čerstvý nasávaný vzduch z vnějšku proudí keramickým regenerátorem a absorbuje nahromaděnou vlhkost a zahřívá se až do pokojové teploty. Za 70 sekund, po ochlazení keramického regenerátoru, se ventilátor přepne do režimu odsávání vzduchu a cyklus se obnoví. V tomto režimu v případě instalace dvou ventilátorů běží v opačných směrech. Jeden ventilátor dodává vzduch do místnosti a druhý odsává použitý vzduch.



## MONTÁŽ A NASTAVENÍ



**PŘED MONTÁŽÍ VÝROBKU SE POZORNĚ OBEZNÁMTE S PŘÍRUČKOU UŽIVATELE.**

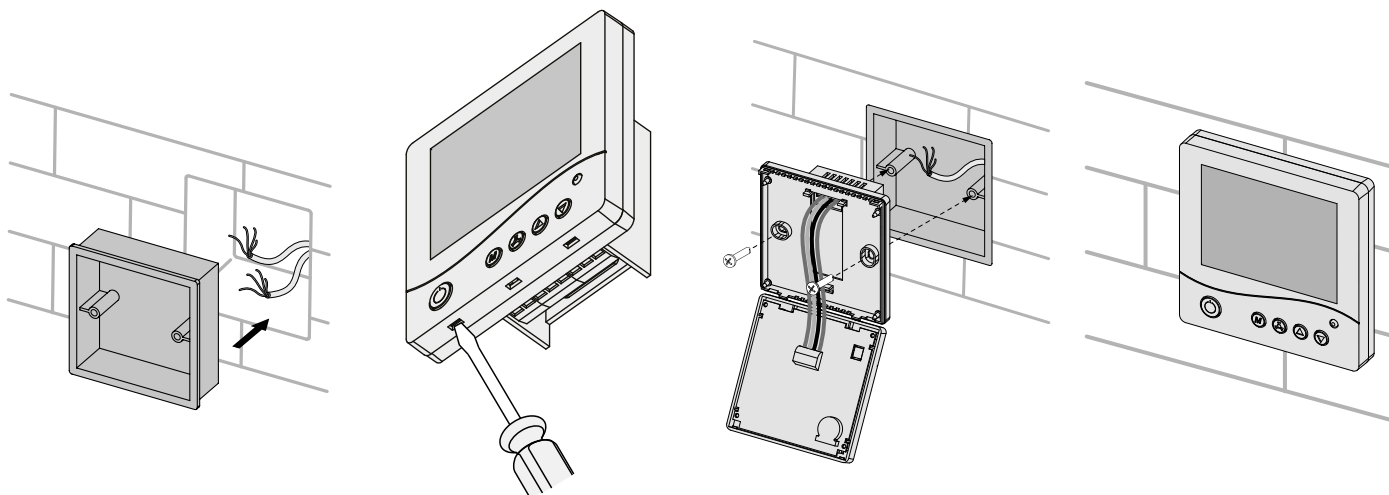
### MONTÁŽ NÁSTĚNNÉHO OVLÁDACÍHO PANELU



**UJISTĚTE SE, ŽE OVLÁDACÍ PANEL NENÍ SPRÁVOVÁN. NEPOUŽÍVEJTE POŠKOZENÝ OVLÁDACÍ PANEL! NEINSTALUJTE OVLÁDACÍ PANEL NA NEROVNÝ POVRCH! PŘI UTAHOVÁNÍ ŠROUBY NEUNAŽUJÍ NADMĚRNÉ SÍLY, ABY SE ZABRÁNILO DEFORMACI JEDNOTKY.**

#### Instalace ovládacího panelu s LCD displejem

1. Připravte otvor na stěnu, položte potřebné vodiče a kabely na místo instalace ovládacího panelu a nainstalujte montážní krabici pro montáž zapuštění stěny. Montážní box je součástí sady dodávek.
2. Opatrně odpojte západky na spodní části ovládacího panelu pomocí šroubováku a odpojte přední část od zadní strany. Neodpojujte konektory na deskách plošných spojů v pouzdře.
3. Připojte vodiče ke svorkovnici na zadní straně ovládacího panelu v souladu s externími schémata zapojení. Upevněte zadní stranu ovládacího panelu na montážní krabici přes upevňovací otvory s dodanými šrouby.
4. Stisknutím ovládacího panelu na rámeček klepněte, abyste jej upevnili západkou.



## MONTÁŽ VENTILÁTORU



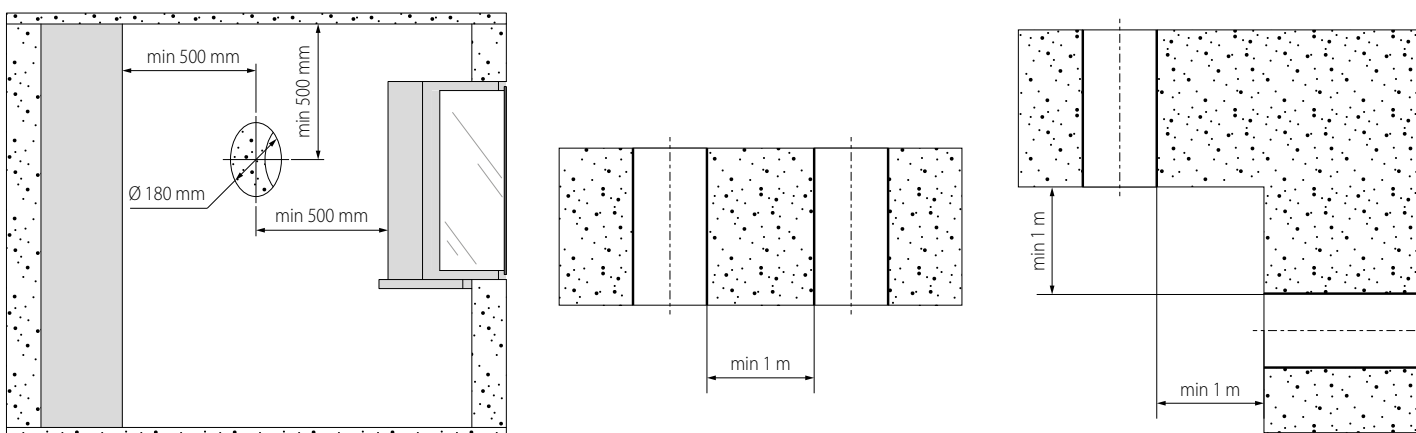
**PŘED MONTÁŽÍ VÝROBKU SE POZORNĚ OBEZNÁMTE S PŘÍRUČKOU UŽIVATELE.**



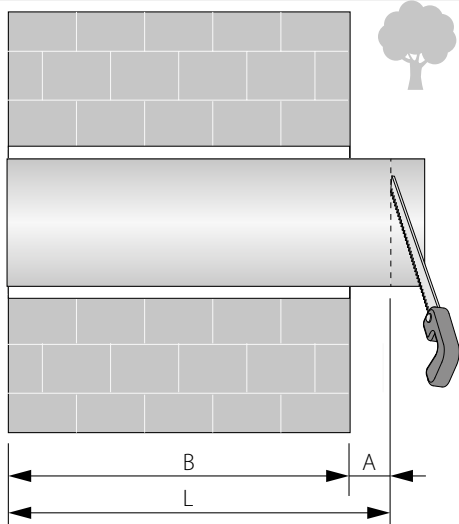
**NEBLOKUJTE VZDUCHOVÝ KANÁL INSTALOVANÉ JEDNOTKY PRACHEM HROMADÍCÍCH SE MATERIÁLŮ, JAKO JSOU ZÁCLONY, LÁTKOVÉ ŽALUZIE ATD., PROTOŽE ZABRAŇUJE CÍRKULACI VZDUCHU V MÍSTNOSTI.**

### 1. Připravte otvory jádra ve vnější stěně.

V závislosti na konfiguraci ventilačního systému připravte jeden nebo dva kulaté otvory ve vnější stěně. Pro dosažení účinného větrání musí být instalační místa ventilátorů umístěna co nejdále od sebe. Při přípravě otvorů jádra se doporučuje připravit se na uspořádání napájecího kabelu a dalších požadovaných kabelů ve stěně. Velikost otvoru a minimální vzdálenost k povrchu, např



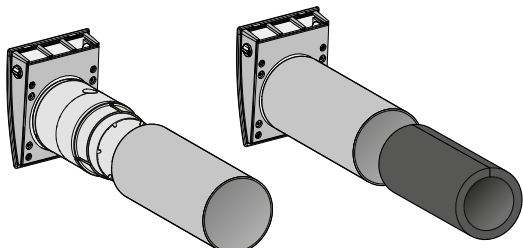
### 2. Změřte vzduchové kanály požadované délky.



Změřte tloušťku stěny B.

Požadovaná délka vzduchového potrubí se vypočítá jako  $L = B + A$ .  
A znamená promítanou část vzduchového potrubí na vnější stranu potřebnou pro instalaci vnější větrací mřížky nebo digestoře.  
Vzdálenost je uvedena v návodu k instalaci k větrací digestoře.  
Odřízněte vzduchový kanál na délku L.

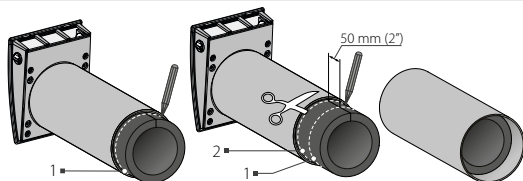
### 3. Vložte do vzduchového potrubí nával pohlcující zvuk.



Před vložením podložky pohlcující zvuk upravte její délku vzhledem k rozměrům kazety, vnitřní jednotky a ventilační digestoře.

Během seřizování vložte kazetu do vzduchového potrubí a zavřete ji vnitřní mřížkou. Otočte podložku pohlcující zvuk tak, aby odpovídala průměru vzduchového potrubí s ochrannou vrstvou papíru venku. Vložte rolku do vzduchového potrubí proti dorazu do kazety.

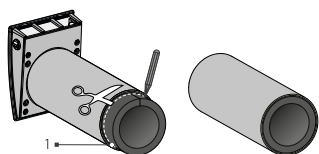
**Neodstraňujte vrstvu papíru!**



#### Ventilátor s vnější mřížkou

Bod 1 na podložce pohlcující zvuk označte na úrovni okraje vzduchového potrubí. Počínaje bodem 1 nakreslete čáru na 50 mm (2") a označte čáru 2. Vyřízněte nadměrnou část podložky pohlcující zvuk.

Vložte nastavený zvuk pohlcující role ve vzduchovém potrubí. K fixaci nepoužívejte žádná lepidla.



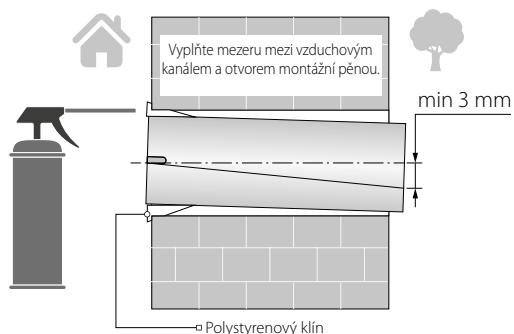
#### Ventilátor s vnější kapotou (volitelně)

Bod 1 na podložce pohlcující zvuk označte na úrovni okraje vzduchového potrubí. Vyřízněte nadměrnou část podložky pohlcující zvuk.

Vložte nastavený zvuk pohlcující role ve vzduchovém potrubí.

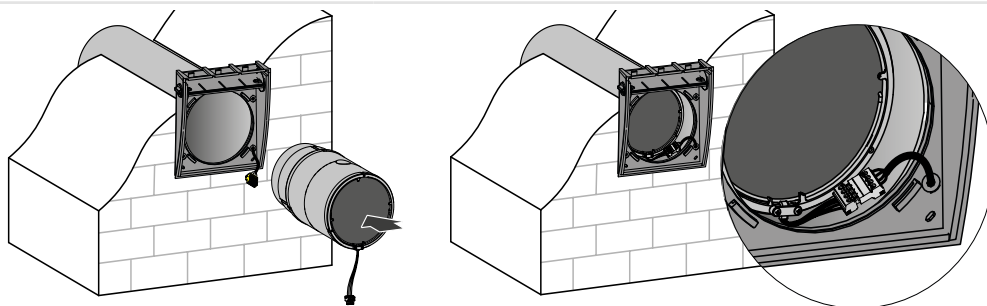
K fixaci nepoužívejte žádná lepidla.

### 4. Nainstalujte vzduchový kanál do zdi.

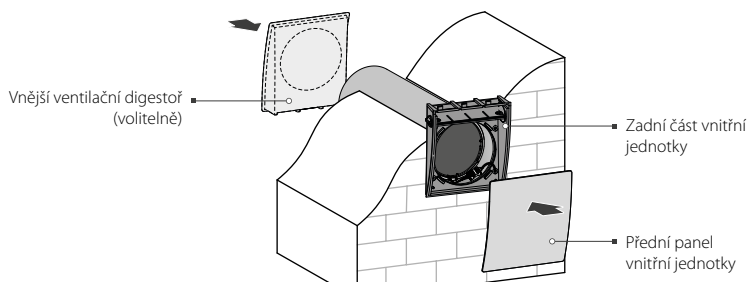


Vzduchový kanál se instaluje s minimálním sklonem 3 mm směrem dolů na vnější stranu stěny pomocí polystyrenových klínů. Vyplňte mezeru mezi vzduchovým kanálem a otvorem montážní pěnou.

### 5. Kabel vedte otvorem kabelu a upevněte zadní část vnitřní jednotky. Vložte kazetu do vzduchového potrubí. Odpojte konektor na drátu kazety a připojte vodiče z ovládacího panelu k páření v souladu s schématem zapojení na straně 12. Připojte součásti svorkovnice.



### 6. Namontujte přední panel vnitřní jednotky a upevněte vnější ventilační digestoř.



Pokyny pro montáž naleznete v návodu k instalaci vnější digestoře.

## PŘIPOJENÍ K ELEKTRICKÉ SÍTI



**PŘED USKUTEČNĚNÍM KTERÝCHKOLIV ČINNOSTÍ JE NUTNÉ ODPOJÍT SÍŤ ELEKTRONAPÁJENÍ. ZAPOJENÍ ZAŘÍZENÍ DO SÍTĚ MUSÍ USKUTEČNOVAT OPRAVNĚNÝ ELEKTRIKÁŘ. NOMINÁLNÍ HODNOTY ELEKTRICKÝCH PARAMETRŮ VÝROBKU JSOU UVEDENY NA NÁLEPCE VÝROBCE**



**LIBOVOLNÉ ZMĚNY V ELEKTRICKÉM ZAPOJENÍ JSOU ZAKÁZANY A VEDOU KE ZTRÁTĚ ZÁRUČNÍHO PRÁVA.**

Ventilátor je dimenzován pro připojení k jednofázové síti ac 100-240 V/ 50 (60) Hz.

Pro elektrické instalace používejte izolované odolné tepelně odolné vodiče (kabely, vodiče) s minimálním průřezem drátu 0,5 - 0,75 mm<sup>2</sup> prostřednictvím externího automatického jističe instalovaného na příkonu. S ohledem na spotřebu proudu ventilátoru musí být zvolen proud jističe (viz tabulka na straně 5).

Hodnota průřezu vodiče musí být zvolena na typu drátu, maximální přípustné teplotě ohřevu, izolaci, délce a způsobu instalace.

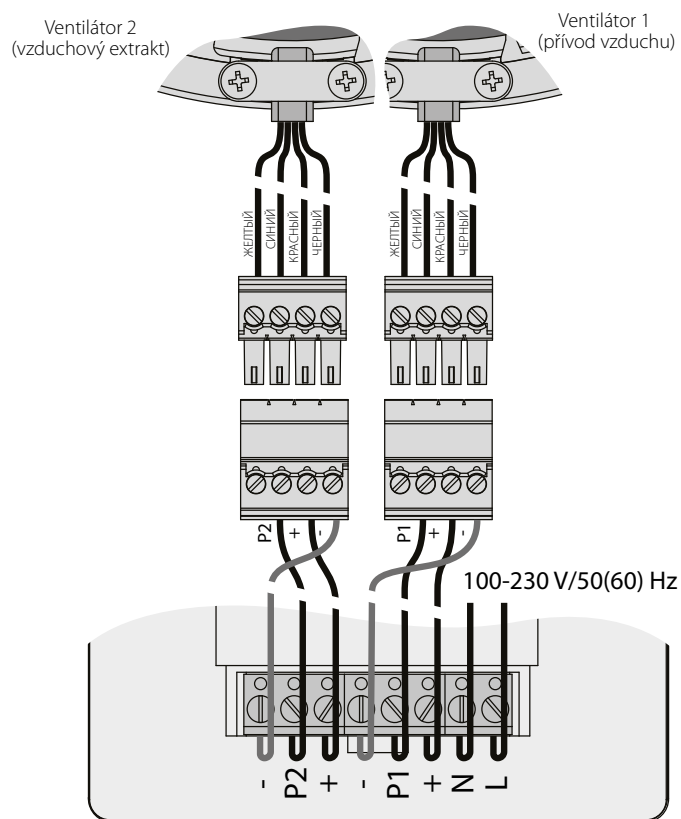
Výběr signálního kabelu musí být založen na následujících kritériích:

- Vždy používejte stíněné kabely.
- Průřez drátu závisí na délce a je vybrán podle níže uvedené tabulky.

Délka kabelu [m]	Minimální průřez vodiče v kabelu [mm <sup>2</sup> ]
< 5	0,25
< 10	0,5
< 15	0,75
< 30	1,5

- Směřte signální kabel v souladu s příslušnými elektrotechnickými normami a normami.
- Připojte obrazovku signálového kabelu ke svorkám "-" ovládacího panelu a ventilátoru. Používejte pouze měděné dráty pro všechny elektrické rozvody!
- Elektrické zapojení ventilátoru musí být dokončeno v souladu s schémata zapojení.

## SCHÉMA ZAPOJENÍ VENTILÁTORU S OVLÁDACÍM PANELEM S LCD DISPLEJEM



### OVLÁDÁNÍ VENTILÁTORU

Ventilátor je ovládán přes ovládací panel.

Tyto parametry lze upravovat pomocí ovládacího panelu:

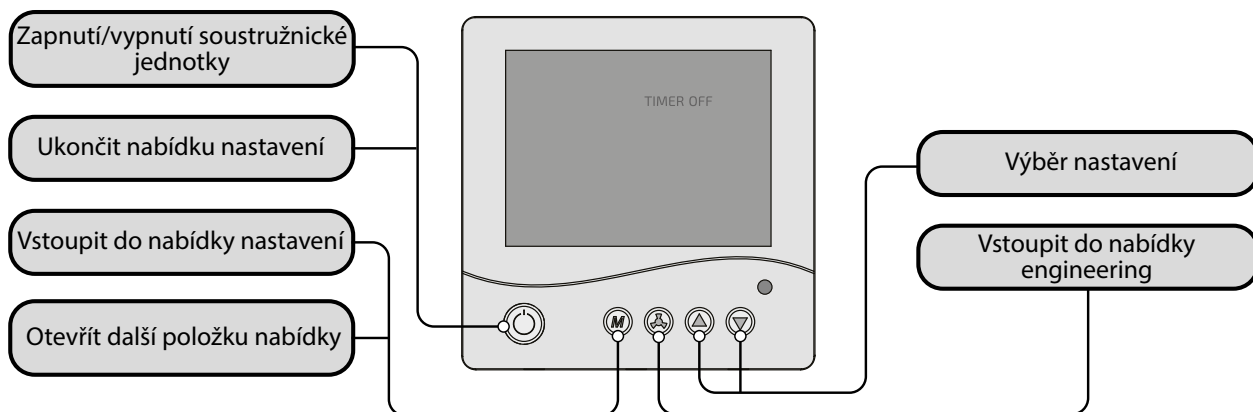
- rychlost ventilátoru: nízká, střední, vysoká
- režim regenerace nebo ventilace
- provoz ventilátoru na bázi časovače: 4 hodiny při vysoké rychlosti nebo 8 hodin při nízké rychlosti.

Na displeji se zobrazí parametry:

- aktuální rychlost
- aktuální provozní režim
- provozní stav časovače (ZAPNUTO/VYPNUTO)
- potřeba výměny/údržby filtru dle časovače filtru (tovární nastavení 90 dní)
- vypnutí alarmu ventilátoru v případě poruchy motoru

V případě deenergizace ventilátoru jsou nastavené parametry uloženy v netekutivě umístěné paměti ovládacího panelu.

### OVLÁDÁNÍ JEDNOTKY POMOCÍ TLAČÍTEK NA LCD DISPLEJI

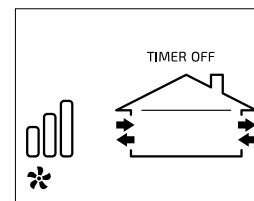


## 1. Zapnutí ventilátoru.

Připojte ventilátor k napájení. Na displeji se zobrazí provozní stav časovače.

Stisknutím tlačítka  zapněte ventilátor.


Na displeji se zobrazuje aktuální rychlost, aktivní provozní režim a provozní stav časovače.




## 2. Uživatelská nabídka.

Chcete-li přecházet mezi položkami uživatelské nabídky, stiskněte konzistentně tlačítko .

 – rychlost;


 – časovač;


 – Provozní režim


 – technické menu.


## 3. Nastavení parametrů v uživatelské nabídce.

 – rychlost.


Nastavení parametrů pomocí tlačítek  nebo .

vysoká rychlost – 

střední rychlost – 

nízká rychlost – 

 – časovač.

Nastavení parametrů pomocí tlačítek  nebo .

$H_i : SP : 4h_{TIMER}^{ON}$  4 hodiny při vysoké rychlosti


$L_o : SP : 8h_{TIMER}^{ON}$  8 hodin při nízké rychlosti

TIMER OFF vypnutí časovače

Ventilátor se vrátí do provozu s předchozím nastavením rychlosti při odpočítávání nastaveného časového období.

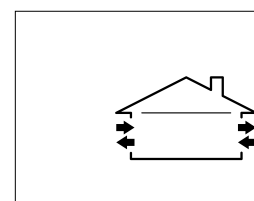
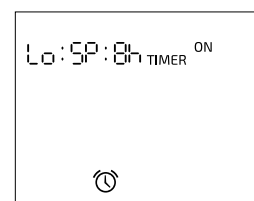
Provozní režim .

Nastavení parametrů pomocí tlačítek  nebo .

 Regenerační režim

 Režim větrání

V případě instalace dvou ventilátorů závisí směr proudění vzduchu na vnějším vedení, viz schéma zapojení na straně 12.



## 4. Technické menu.

Stisknutím tlačítka  přejdete do technického menu .

Chcete-li procházet mezi položkami technické nabídky, stiskněte konzistentně tlačítko .

$F_1 : L$  – časovač obsluhy filtru

$F_2 : R$  – konfigurace.

SLEEP – režim deaktivace

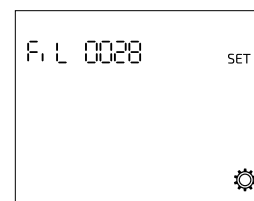
SPEED – nastavení rychlosti.



## 5. Nastavení parametrů v technickém menu.

### FIL – časovač obsluhy filtru

Zobrazí se číslo servisní hodiny. Chcete-li resetovat časovač údržby filtru, stiskněte a podržte tlačítko  po dobu 4-5 sekund.

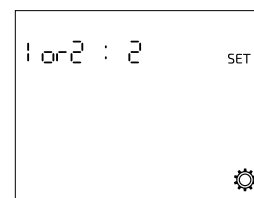


### 1or2 – konfigurace.

Nastavení parametrů pomocí tlačítek  nebo .

Jeden ventilátor 1.

Dva ventilátory 2.



### SLEEP – režim deaktivace

Nastavení parametrů pomocí tlačítek  nebo .

ZAPNUTO: Uživatel může ventilátor vypnout.

VYPNUTO: Uživatel nemůže ventilátor zcela vypnout, ventilátor poběží při trvalé nízké rychlosti.




### TYPE – nastavení rychlosti.

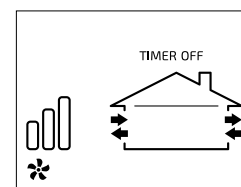
Nastavení parametrů pomocí tlačítek  nebo .

Nastavte hodnotu 5.



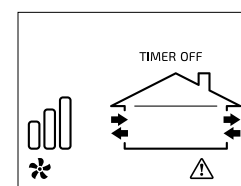
## 6. Návrat do uživatelské nabídky.

Stiskněte několikrát tlačítko  až do zobrazení hlavního okna uživatelské nabídky. Automatické resetování do hlavního okna se provádí 20 sekund po posledním stisknutí tlačítka na ovládacím panelu.




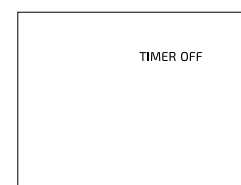
## 7. Indikátor alarmu.

 – se zobrazí během alarmu motoru.

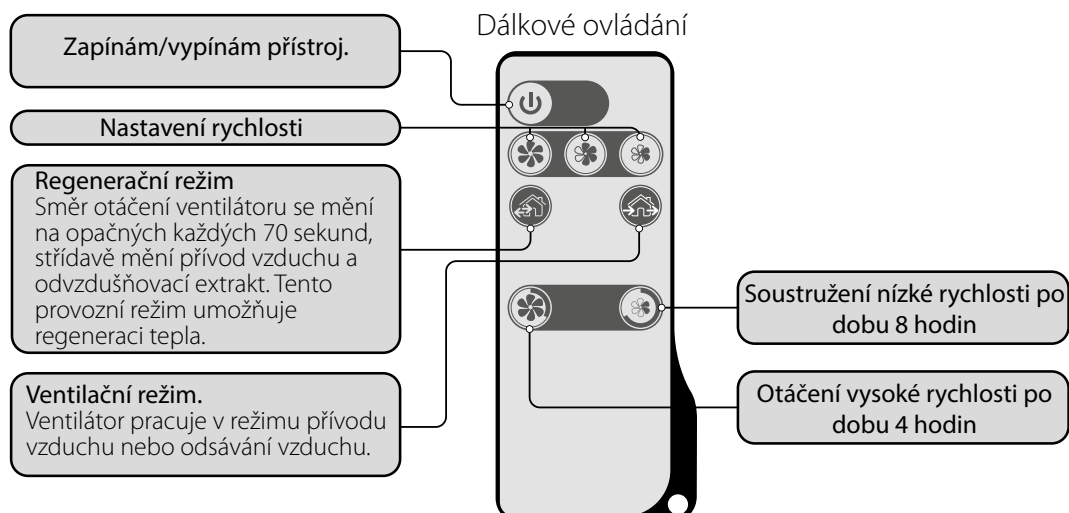


## 8. Ventilátor se vypíná.

Chcete-li ventilátor vypnout, přejděte k hlavnímu oknu a stiskněte tlačítko . Pokud byl časovač zapnutý, ventilátor se vypne až po úplném odpočítávání nastaveného času. Pro nastavení provozu ventilátoru ve stavu vypnutí začněte od bodu 2.

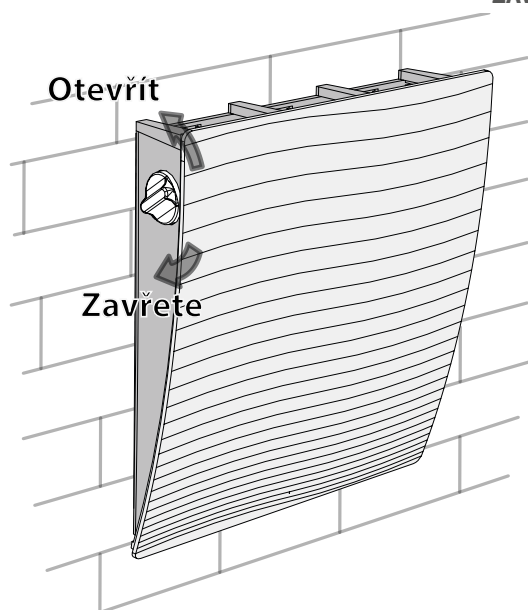


## DÁLKOVÉ OVLÁDÁNÍ VENTILÁTORU



	Zapnutí/vypnutí ventilátoru
	Nastavení otáček ventilátoru: vysoké a střední nízké otáčky
	<b>Regenerační režim.</b> Ventilátor běží 70 sekund v režimu napájení a dalších 70 sekund v režimu extraktu s regenerací tepla.
	<b>Ventilační režim.</b> Ventilátor běží výhradně v režimu napájení nebo extraktu. V případě instalace dvou ventilátorů závisí směr proudění vzduchu na vnějším vedení, viz schéma zapojení na straně 12.
	Nastavení ovládání časovače: : 4 hodiny při vysoké rychlosti. : 8 hodin při nízké rychlosti. Po dokončení nastaveného odpočítávání se ventilátor vrátí do provozu s předchozím nastavením rychlosti. Stisknutím libovolného ručního tlačítka rychlosti časovače vypnete.

## ZAVÍRÁNÍ VZDUCHOVÉHO POTRUBÍ



Vnitřní jednotka je vybavena rotačním vzduchovým tlumičem. Chcete-li otevřít nebo zavřít vzduchovod, otočte jednu z páček na bočních stěnách vnitřní jednotky proti dorazu, jak je znázorněno níže. Poloha svislé páčky odpovídá poloze OPEN a vodorovná poloha odpovídá poloze ZAVŘENO.

**Pozornost! Zapnutím nebo vypnutím klapky vzduchu se ventilátor nezapíná ani nevypíná!**



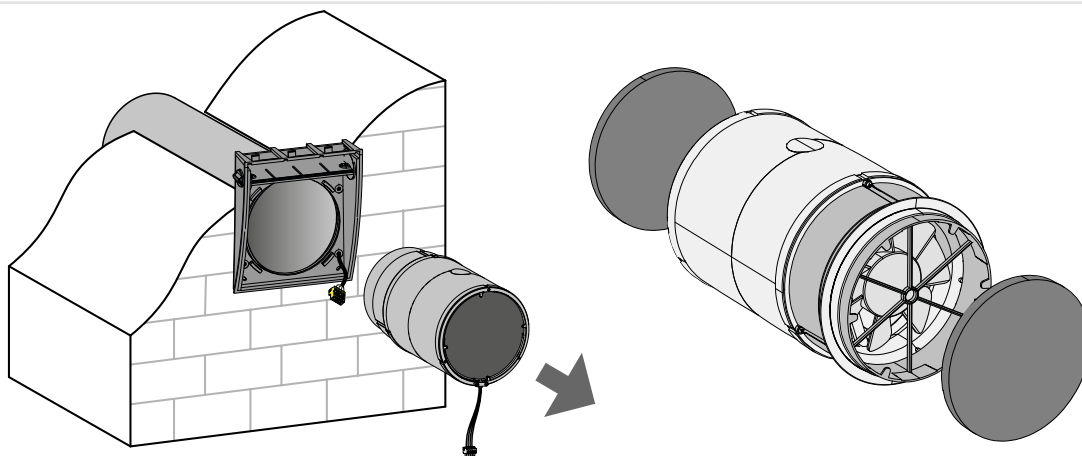
## TECHNICKÁ ÚDRŽBA





**TECHNICKÁ ÚDRŽBA VÝROBKU JE POVOLENÁ JEN PO JEHO ODPOJENÍ OD SÍTĚ ELEKTRICKÉHO NAPÁJENÍ**

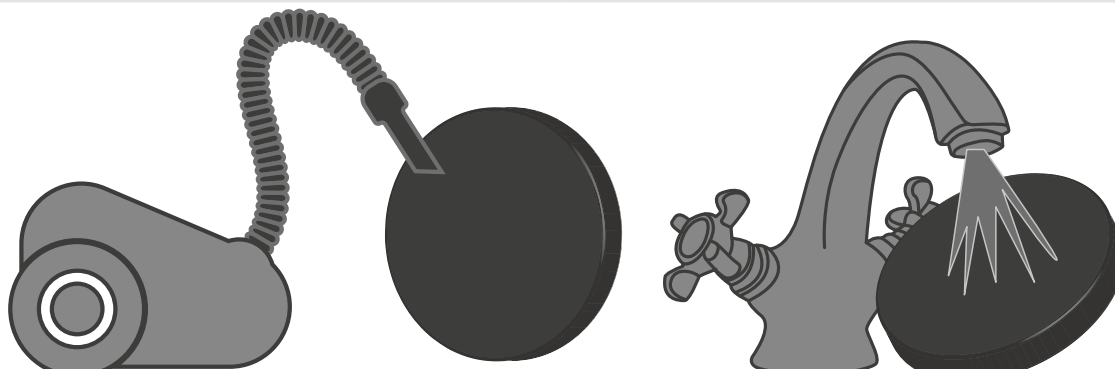
Údržba ventilátoru spočívá v pravidelném čištění povrchů prachu a čištění nebo výměně filtrů. Chcete-li získat přístup k hlavním servisním jednotkám, postupujte podle následujících kroků:

Sejměte přední panel vnitřní jednotky, odpojte konektor a zatáhněte za kabel, abyste vyjmul kazetu ze vzduchového potrubí. Vyměňte filtry z kazety.



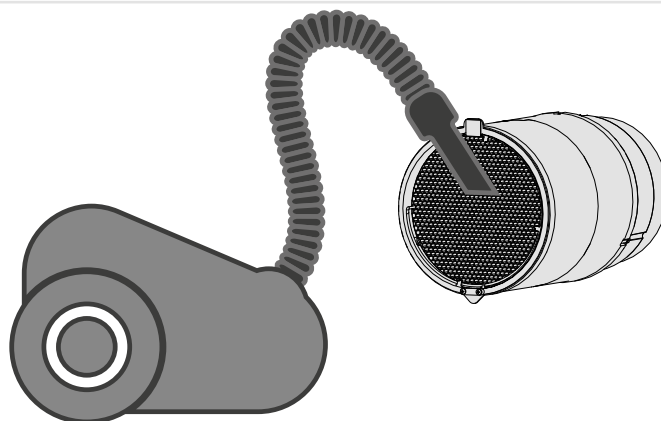
Filtry vyčistěte podle stupně ucpaní, ale alespoň jednou za 3 měsíce.

- Po dokončení odpočítávání časovače filtru (90 dní) se na displeji ovládacího panelu zobrazí indikátor výměny filtru .
- Filtry umyjte a nechte je úplně vyschnout. Nainstalujte suché filtry do vzduchového potrubí.
- Vysávání je povoleno.
- Chcete-li resetovat časovač údržby filtru, stiskněte a podržte tlačítko  po dobu 4-5 sekund.
- Životnost filtru je 3 roky.
- obraťte se na prodejce pro nové filtry do ventilátoru.




Dokonce i pravidelná technická údržba nemusí zcela zabránit hromadění prachu na regenerátoru a ventilátoru.

- Regenerátor pravidelně čistěte, abyste zajistili jeho vysokou účinnost rekuperace tepla.
- Regenerátor vyčistěte vysavačem alespoň jednou za rok.



## ŘEŠENÍ POTÍŽÍ

### Potíže a řešení potíží

Problémy	Možné důvody	Řešení potíží
Ventilátor se při spouštění přístroje nepohybuje nahoru. Ovládací panel nezobrazuje žádné informace a nereaguje na stisknutí tlačítka.	Žádný zdroj energie.	Obratťe se na kvalifikovaného elektrikáře a zkontrolujte napájení a v případě potřeby odstraňte chybu připojení.
Na ovládacím panelu se zobrazí indikátor alarmu  .	Motor jam kvůli ucpání oběžného kola.	Vypněte ventilátor. Vyřešte problémy s ucpáním oběžného kola. Restartujte ventilátor.
	Ztráta komunikace v kabelovém spojení mezi motorem ventilátoru a ovládacím panelem.	Vypněte ventilátor. Další informace vám poskytne prodejce.
Zakopnutí jističe při nastartování ventilátoru.	Nadproud v důsledku zkratu v elektrickém obvodu.	Vypněte ventilátor. Další informace vám poskytne prodejce.
Nízký průtok vzduchu.	Nízká nastavená rychlost ventilátoru.	Nastavte vyšší rychlost.
	Filtr je ucpáný, ventilátor nebo regenerátor je kontaminován.	Vyčistěte nebo vyměňte filtr. Vyčistěte ventilátor a regenerátor.
Vysoký hluk, vibrace.	Oběžné kolo je kontaminováno.	Vyčistěte oběžné kolo.

## PRAVIDLA PŘEPRAVY A SKLADOVÁNÍ

- Výrobek uchovávejte v originální krabici, v suchém uzavřeném prostoru s teplotním rozsahem +5 ° C až + 40 ° C a relativní vlhkostí do 70%.
- Skladovací prostory nesmí obsahovat agresivní výpary a chemické směsi, které způsobují korozi, narušují izolaci a deformují těsnění.
- Pro manipulaci a skladování používejte vhodné zvedací zařízení, aby nedošlo k možnému poškození zařízení.
- Dodržujte požadavky na manipulaci s příslušným druhem nákladu.
- Jednotka může být přepravována v původním obalu jakýmkoliv druhem přepravy za předpokladu, že je zajištěna vhodná ochrana před deštěm a mechanickým poškozením. Zboží lze přepravovat pouze v zabezpečené poloze.
- Během nakládání a vykládání se vyvarujte úderům, nebo jinému hrubému zacházení.
- Před prvním uvedením do provozu po přepravě při nízkých teplotách, nechte přístroj ohřát při pokojové teplotě po dobu nejméně 3-4 hodin.

## ZÁRUKA VÝROBCE

Tímto prohlašujeme, že tento výrobek je v souladu se směrnicí Evropského parlamentu a rady týkající se elektromagnetické kompatibility 2014/30/EU, stejně tak se směrnicí o použití v určitých mezích napětí pro zařízení 2014/35/EU, jakož i v souladu s označením CE směrnice 93/68/EHS. Toto osvědčení bylo vydáno na základě zkoušek provedených na vzorcích výše uvedených výrobků.

Výrobce zajišťuje záruční lhůtu po dobu 24 měsíců od data prodeje pouze za předpokladu, že uživatel dodrží přepravní, skladovací, instalační a provozní předpisy.

V případě vyskytnutí poruchy fungování výrobku během záruční lhůty, které jsou vadou výrobku již od výrobce, má uživatel právo na bezplatné odstranění vad výrobku prostřednictvím záruční opravy. Záruční oprava spočívá v uskutečnění prací, které jsou spojené s odstraněním vad výrobku, pro zajištění možnosti používání takového výrobku podle účelu použití během záruční lhůty. Odstranění vad se uskutečňuje prostřednictvím výměny nebo opravy výrobku nebo jednotlivých komponentů výrobku.

### **Záruční oprava nezahrnuje:**

- periodickou technickou údržbu;
- montáž/demontáž výrobku;
- nastavování výrobku.

Pro zahájení záruční opravy, je uživatel povinen předložit reklamovaný výrobek, potvrzený manuál s datem prodeje a také prodejní doklad potvrzující koupi.

Model výrobku musí odpovídat modelu, uvedenému v příručce uživatele.

Pro reklamaci v záruční lhůtě, se obraťte se na Vašeho prodejce.

### **Záruka výrobce se nevztahuje na následující případy:**

- výrobek nebyl dodán v kompletním stavu, nebo byl dodán bez dokladu o koupi výrobku;
- model výrobku se neshoduje s prodejním dokladem;
- nedostatečná technická údržba výrobku;
- mechanické poškození těla výrobku (s výjimkou úprav nutných pro instalaci) a vnitřních částí způsobených uživatelem;
- úpravy nebo technické změny v konstrukci výrobku;
- výměna a použití částí výrobku, které nebyly schváleny výrobcem;
- nesprávné použití výrobku;
- nedodržení pokynů montáže výrobku;
- nedodržení pokynů nastavení výrobku;
- napojení výrobku na jiné jmenovité napětí, než pro který byl vyroben;
- poškození výrobku vlivem výkyvů napětí v elektrické síti;
- vlastní zásah opravy do výrobku;
- provedené opravy výrobku firmou, která nemá oprávnění výrobce;
- uplynutí záruční lhůty výrobku;
- nedodržení stanovených pravidel přepravy výrobku;
- nedodržení pravidel skladování výrobku;
- zásah třetích osob do funkce výrobku;
- vyřazení z provozu výrobku v důsledku vzniku okolností nepřekonatelné síly (požáru, povodně, zemětřesení, války, válečných akcí jakékoliv druhu, blokády);
- absence plomb, pokud je jejich přítomnost stanovená uživatelskou příručkou;
- nedodání příručky uživatele s vyplněným datem prodeje výrobku;
- nedodání prodejního dokladu, potvrzujícího skutečnost koupě.



**DODRŽUJTE POŽADAVKY TÉTO PŘÍRUČKY UŽIVATELE, PRO ZAJIŠTĚNÍ  
DLOUHODOBÉHO NEPŘETRŽITÉHO PROVOZU VÝROBKU**



**ZÁRUČNÍ REKLAMACE UŽIVATELE LZE REALIZOVAT PO PŘEDLOŽENÍ VÝROBKU,  
ZÁRUČNÍHO LISTU, PRODEJNÍHO DOKLADU A PŘÍRUČKY UŽIVATELE S VYPLNĚNÝM  
DATEM PRODEJE**





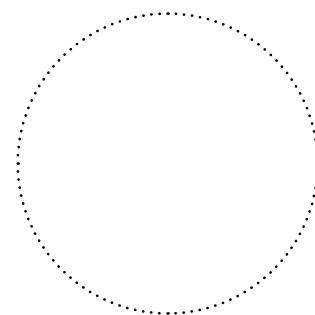


## POTVRZENÍ O PŘIJETÍ

<b>Typ jednotky</b>	Jednopokojový oboustranný ventilátor s regenerací tepla
<b>Model</b>	ZEPHIR SIMPLE _____
<b>Sériové číslo</b>	
<b>Datum výroby</b>	
<b>Razítko inspektora kvality</b>	

## INFORMACE O PRODEJCI

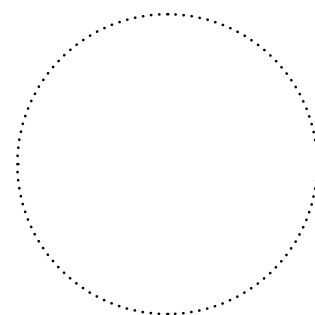
<b>Prodávající</b>	
<b>Adresu</b>	
<b>Telefonní číslo</b>	
<b>E-mailové</b>	
<b>Datum nákupu</b>	
Tímto je certifikováno přijetí úplné dodávky jednotky v uživatelské příručce. Záruční podmínky jsou potvrzeny a akceptovány.	
<b>Podpis zákazníka</b>	



Razítko prodávajícího

## INSTALAČNÍ CERTIFIKÁT

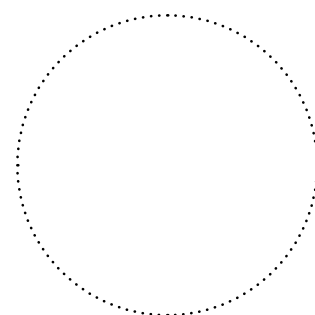
Jednotka ZEPHIR SIMPLE _____ byla připojena k elektrické síti v souladu s požadavky uvedenými v tomto uživatelském manuálu.	
<b>Název společnosti</b>	
<b>Adresu</b>	
<b>Telefonní číslo</b>	
<b>Celé jméno instalačního technika</b>	
<b>Datum instalace:</b>	<b>Podpis:</b>
Jednotka byla instalována v souladu s ustanoveními všech platných místních a národních konstrukčních, elektrických a technických předpisů a norem. Jednotka pracuje normálně podle určení výrobce.	
<b>Podpis::</b>	



Razítko instalační společnosti

## ZÁRUČNÍ LIST

<b>Typ jednotky</b>	Jednopokojový oboustranný ventilátor s regenerací tepla
<b>Model</b>	ZEPHIR SIMPLE _____
<b>Sériové číslo</b>	
<b>Datum výroby</b>	
<b>Datum nákupu</b>	
<b>Záruční doba</b>	
<b>Prodávající</b>	



Razítko prodávajícího

